



Ministère de la Santé et des Services sociaux

Direction générale de santé publique

Programme québécois de brossage supervisé des dents avec un dentifrice fluoré en service de garde éducatif à l'enfance et à l'école primaire

Nadia Gargouri, Stéphanie Morneau, Johanne Roy, Isabelle Fortin
Journées de santé dentaire publique du Québec

19 juin 2019



Québec 



Plan de la présentation

- Position du directeur national de santé publique
- Guide de prévention et contrôle des infections
- Cadre de référence
- Outils éducationnels
- Démarches auprès du ministère de la Famille (MFA) et du ministère de l'Éducation et de l'Enseignement supérieur (MEES)





Introduction

- Le brossage des dents avec un dentifrice fluoré est une saine habitude d'hygiène buccodentaire recommandée depuis plus de 50 ans.
- Le brossage est considéré comme l'une des mesures préventives les plus efficaces contre la carie.



Introduction

- Différences quant à l'utilisation des dentifrices fluorés chez les enfants de 6 ans et moins

⇒ une confusion dans la population et chez les professionnels de la santé

⇒ un arrêt de l'utilisation des dentifrices fluorés ou à une sous-exposition ou à une surexposition inutile au fluorure chez les jeunes enfants



Position du DNSP



- Importance de recommandations claires et uniformes
- Position du DNSP: préciser la quantité de dentifrice fluoré à utiliser et la fréquence du brossage

Position du DNSP

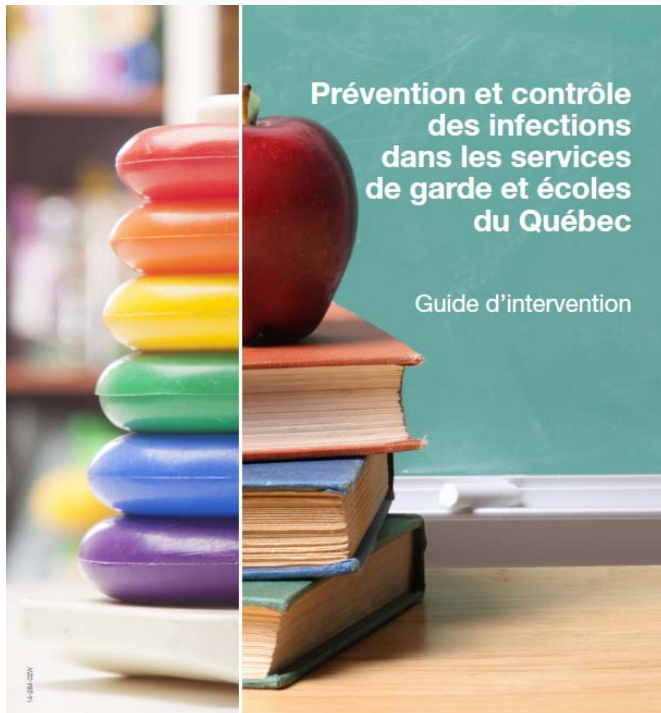


Position du DNSP



- Élaboration de la position du DNSP
- Consultation de répondants en santé dentaire et de l'INSPQ
- Diffusion de la position du DNSP en février 2017

Guide de prévention et contrôle des infections



- Édition du Guide: chapitre 4 sur le brossage des dents
- Présentation des pratiques de base à respecter lors du brossage des dents en service de garde éducatif à l'enfance (SGE) et à l'école.

Guide de prévention et contrôle des infections

CHAPITRE 4 — PRATIQUES DE BASE

BROSSAGE DES DENTS

BROSSAGE DES DENTS

Pour que le brossage des dents devienne une habitude de santé buccodentaire durable, il est important de créer un climat agréable et d'encourager les efforts des enfants.

Le brossage des dents au moins 2 fois par jour est une habitude qui s'acquiert en bas âge. De plus, le brossage des dents avec dentifrice fluoré est reconnu comme une pratique clinique préventive efficace contre la carie dentaire. C'est pourquoi cette pratique est encouragée pour tous les enfants.

En service de garde comme en milieu scolaire, un ou des adultes doivent superviser le brossage des dents avec dentifrice fluoré afin que cette activité se déroule bien et que les mesures d'hygiène optimales pour un brossage des dents sécuritaire soient appliquées. Aussi, il est souhaitable que la supervision du brossage soit assurée par la ou les mêmes personnes.

Jusqu'à l'âge de 6 ans, les enfants n'ont pas toujours la dextérité pour se brosser les dents de façon autonome. C'est pourquoi la personne responsable de la supervision peut être appelée, dans certains cas, à aider les enfants pour le brossage des dents.

Pour un brossage des dents efficace, il faut :

- Utiliser du dentifrice fluoré.
- Se brosser chaque dent.
- Ne pas se rincer la bouche après le brossage, mais plutôt cracher tous les surplus de dentifrice.
- Renouveler sa brosse à dents dès que les soies sont abîmées ou recourbées (environ tous les 3 ou 4 mois).

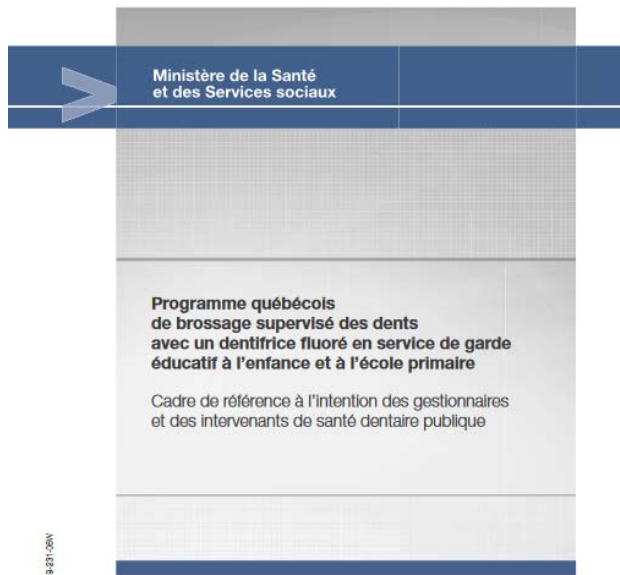
En service de garde, pour faciliter la mise en place de cette activité, on propose que le dentifrice et les brosses à dents soient fournis et gérés. En milieu scolaire, les enfants pourraient utiliser leur brosse à dents personnelle, placée dans un étui avec capuchon troué ainsi que leur dentifrice fluoré.

Validation du contenu par:

- Direction de la prévention des infections
- Médecin-conseil à l'INSPQ
- Membre du Comité sur les analyses de laboratoire en lien avec les ITSS (CALI)
- TCNPP et TCNMI

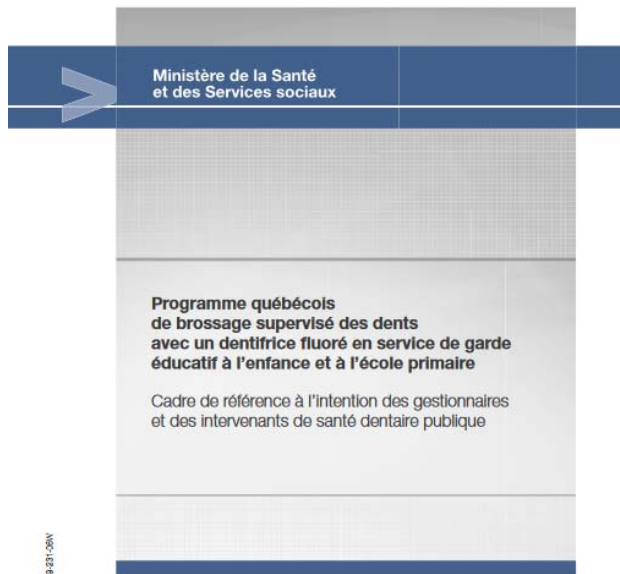
Québec 

Cadre de référence



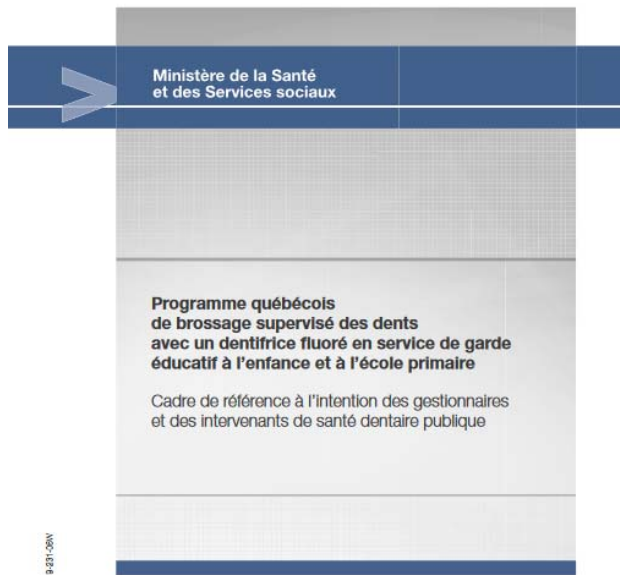
- Le PNSP (2015-2025) propose à l'égard du développement global des enfants et des jeunes adolescents, différentes mesures pour prévenir l'apparition des problèmes de santé buccodentaire.
- PATT, axe 1, service 1-8.3

Cadre de référence



- Groupe de travail:
 - Daniel Kandelman, CIUSSS Centre-Sud-de-l'Île-de-Montréal
 - Stéphanie Morneau, CISSS Côte-Nord
 - Bernard Laporte, MSSS
 - Nadia Gargouri, MSSS
- Collaboration MFA et MEES

Cadre de référence



- Validation du contenu avec la direction de la prévention des infections afin que l'activité soit réalisée de façon efficace et sécuritaire
- Consultation des répondants en santé dentaire et de l'INSPQ
- Intégration des commentaires
- Diffusion en juin 2017

Cadre de référence

Le cadre de référence tient lieu d'orientation et d'engagement du MSSS pour soutenir la mise en place de ce programme:

- nomme les principes directeurs;
- décrit les objectifs à atteindre;
- décrit les principaux paramètres à respecter pour assurer la mise en place du programme de façon efficace et sécuritaire.



Guide pour les parents

Quel dentifrice choisir ?

Il est recommandé de toujours choisir un **dentifrice fluoré** : le fluorure contenu dans le dentifrice rend les dents plus résistantes et diminue l'action des bactéries qui causent la carie.

En général, il est préférable de choisir un **dentifrice pour enfants**. Il en existe de différentes saveurs (fraise, gomme à mâcher, raisin, etc.). Privilégier une saveur que votre enfant apprécie.

Garder le dentifrice dans un endroit hors de la portée des enfants.

Quelle quantité de dentifrice fluoré utiliser ?

Pour les **enfants de moins de 3 ans**, il est recommandé d'utiliser une quantité correspondant à un **grain de riz**.

Pour les **enfants âgés de 3 à 6 ans**, il est recommandé d'utiliser une quantité correspondant à un **petit pois**.

Quand brosser les dents ?

Pour bien protéger les dents contre la carie dentaire, il est recommandé de brosser les dents de votre enfant **au moins 2 fois par jour pendant 2 minutes!** Et après chaque repas, c'est encore mieux!

Quelle brosse à dents choisir ?

Il est recommandé de choisir une brosse à dents **adaptée à l'âge** de votre enfant. Ainsi, il est important que la brosse ait :

- des soies souples, pour ne pas blesser les gencives;
- une petite tête arrondie, pour atteindre toutes les dents.


Pour vous guider dans le choix de la brosse à dents, vous pouvez aussi vous référer à l'âge indiqué sur l'emballage.

Quand changer la brosse à dents ?

Il est recommandé de changer la brosse à dents **tous les 3 mois** ou lorsque **les soies de la brosse à dents sont recourbées ou écrasées**.

Il est aussi recommandé de changer la brosse à dents **après une grippe, un rhume ou une infection de la bouche**, car il peut rester des bactéries sur les soies de la brosse à dents et, par conséquent, entraîner une nouvelle infection.

Le brossage des dents avec un dentifrice fluoré est efficace pour prévenir la carie.






- Consultation des répondants en santé dentaire et des ordres professionnels (ODQ et OHDQ)
- Modification des recommandations de l'ODQ
- Diffusion en septembre 2018

Calendrier de brossage



Avec l'aide de mes parents :

- ✓ Je **BROSSE MES DENTS** au moins 2 fois par jour pendant 2 minutes!
- ✓ J'utilise la bonne quantité de **DENTIFRICE FLUORÉ**, dès l'apparition de mes premières dents
 - moins de 3 ans: grain de riz 
 - 3-6 ans: petit pois 
 - plus de 6 ans: 0,5 à 1 cm 
- ✓ Je **CRACHE** le surplus de dentifrice
- ✓ Je **NE RINCE PAS** ma bouche et j'évite de boire de l'eau pendant 30 minutes après le brossage.



Calendrier de brossage

À LA MAISON,
je brosse mes dents
2 FOIS par JOUR.

Trace un X sur le ☀️
lorsque tu brosses
tes dents LE MATIN
et un X sur la 🌙
lorsque tu brosses
tes dents LE SOIR.

Bravo!

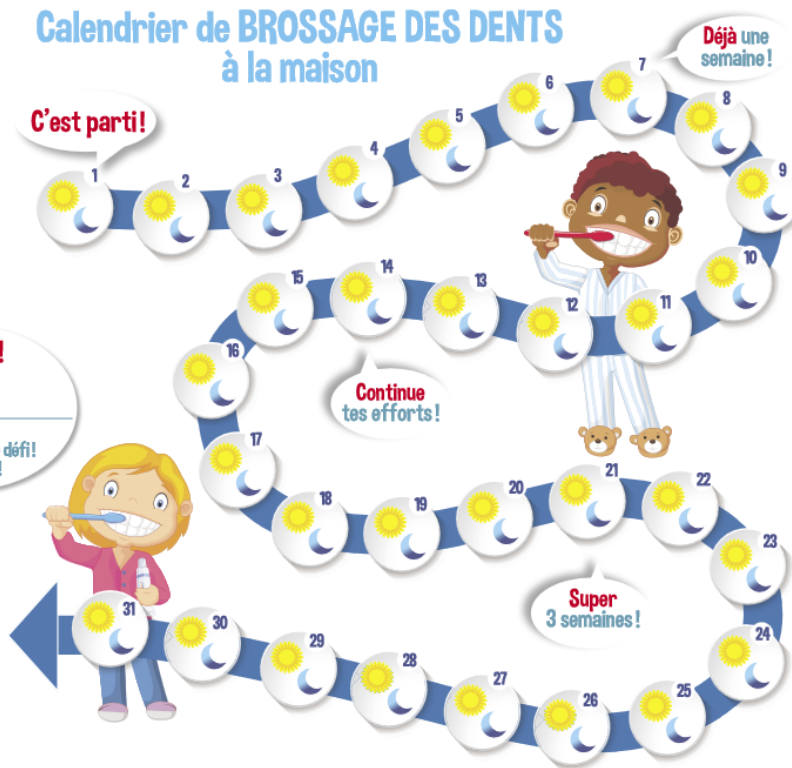
Ton prénom
Tu as relevé le défi!
Continue!



Santé
et Services sociaux
Québec

Calendrier de BROSSAGE DES DENTS à la maison

C'est parti!



19/21/02/19 © Gouvernement du Québec, 2019

Québec



Site du MSSS

Santé et Services sociaux Québec

Accueil | Menu du site | Recherche | Nous joindre | Québec.ca

Ministère | Réseau | **Professionnels** | Publications | Portail santé mieux-être

MSSS / Professionnels / Santé dentaire publique / **Activités et services offerts en santé dentaire publique**

Rechercher dans la section Professionnels

Activités et services offerts en santé dentaire publique

Description des activités à réaliser selon les populations, les milieux d'intervention et les cibles à atteindre

- Enfants de 4 ans et moins**
- Élèves des niveaux primaire et secondaire
- Aînés

Dépistage des besoins évidents de traitement de la carie dentaire (BCT)

Suivi dentaire préventif en milieu scolaire

Application de scellant dentaire en milieu scolaire

Approche École en santé

Programme québécois de fluoruration de l'eau potable

Enfants de 4 ans et moins

Au Québec, la carie dentaire constitue un enjeu important de santé publique. D'après les résultats de l'Étude clinique sur l'état de santé buccodentaire des élèves québécois du primaire, réalisée en 2012-2013 (ÉCSBQ 2012-2013), la santé dentaire des élèves de 2^e année du primaire ne s'est pas améliorée de façon notable depuis la fin des années 90. En effet, les résultats de l'ÉCSBQ 2012-2013 montrent que 53 % des élèves de 2^e année du primaire sont touchés par la carie irréversible sur leurs dents temporaires, alors qu'à la fin des années 90, cette proportion était de 56 %.

Ce portrait est inquiétant et démontre l'importance d'accentuer nos actions préventives auprès des jeunes, particulièrement auprès de la petite enfance. Ces actions permettent de soutenir l'adoption de saines habitudes de vie le plus tôt possible dans la vie, et ce, avant que la carie ne se développe.

Différentes activités ont été proposées et réalisées dans le cadre du Plan d'action de santé dentaire publique 2005-2015 (PASDP, 2005-2015). Ces activités n'ont toutefois pas donné tous les résultats souhaités. Afin d'améliorer nos interventions, le PNSP 2015-2025 concentre les efforts du réseau de santé dentaire publique sur la promotion et la mise en place de mesures de prévention de la carie dentaire reconnue comme étant efficace et accessible, comme le brossage des dents avec un dentifrice fluoré en services de garde éducatifs et en milieu scolaire. D'autres mesures, comme le projet Bébé-dent, pourront s'ajouter après avoir fait l'objet d'une démarche d'évaluation.

Brossage supervisé des dents

Position du directeur national de santé publique

Le brossage des dents avec un dentifrice fluoré est une saine habitude d'hygiène buccodentaire. Il est recommandé depuis plus de 50 ans et est considéré comme l'une des mesures préventives les plus efficaces contre la carie dentaire.

La position du directeur national de santé publique (DNSP) précise, pour les enfants de 6 ans et moins, la quantité de dentifrice fluoré à utiliser selon l'âge, la fréquence du brossage des dents et les mesures à privilégier pour éviter toute surexposition au fluorure.

Les recommandations et les directives générales du DNSP sont les suivantes :

- Le brossage des dents devrait se faire dès l'éruption de la 1^{re} dent avec un dentifrice fluoré au moins 2 fois par jour.
- Une quantité de dentifrice fluoré équivalente à la taille d'un grain de riz devrait être utilisée pour le brossage des dents des enfants de moins de 3 ans.
- Une quantité de dentifrice fluoré équivalente à la taille d'un petit pois devrait être utilisée pour le brossage des dents des enfants de 3 à 6 ans.
- L'enfant devrait cracher l'excès de dentifrice et ne devrait pas se rincer la bouche avec de l'eau après le brossage des dents.
- Le brossage des dents devrait être supervisé, réalisé ou complété par un adulte.
- Le dentifrice fluoré devrait être appliqué sur la brosse à dents par un adulte.



Démarche auprès du MFA et MEES

- Rédaction d'article dans la revue « Bye bye les microbes », distribuée aux intervenants en SGE
- Préparation de lettres signées conjointement avec les deux ministères pour informer les réseaux du MFA et du MEES
- Collaboration avec le MFA pour la mise à jour du Guide Santé des enfants en SGE



➤ Conclusion

Soutien de l'équipe ministérielle au réseau dans l'implantation du Programme québécois de brossage supervisé des dents avec un dentifrice fluoré en service de garde éducatif à l'enfance et à l'école primaire



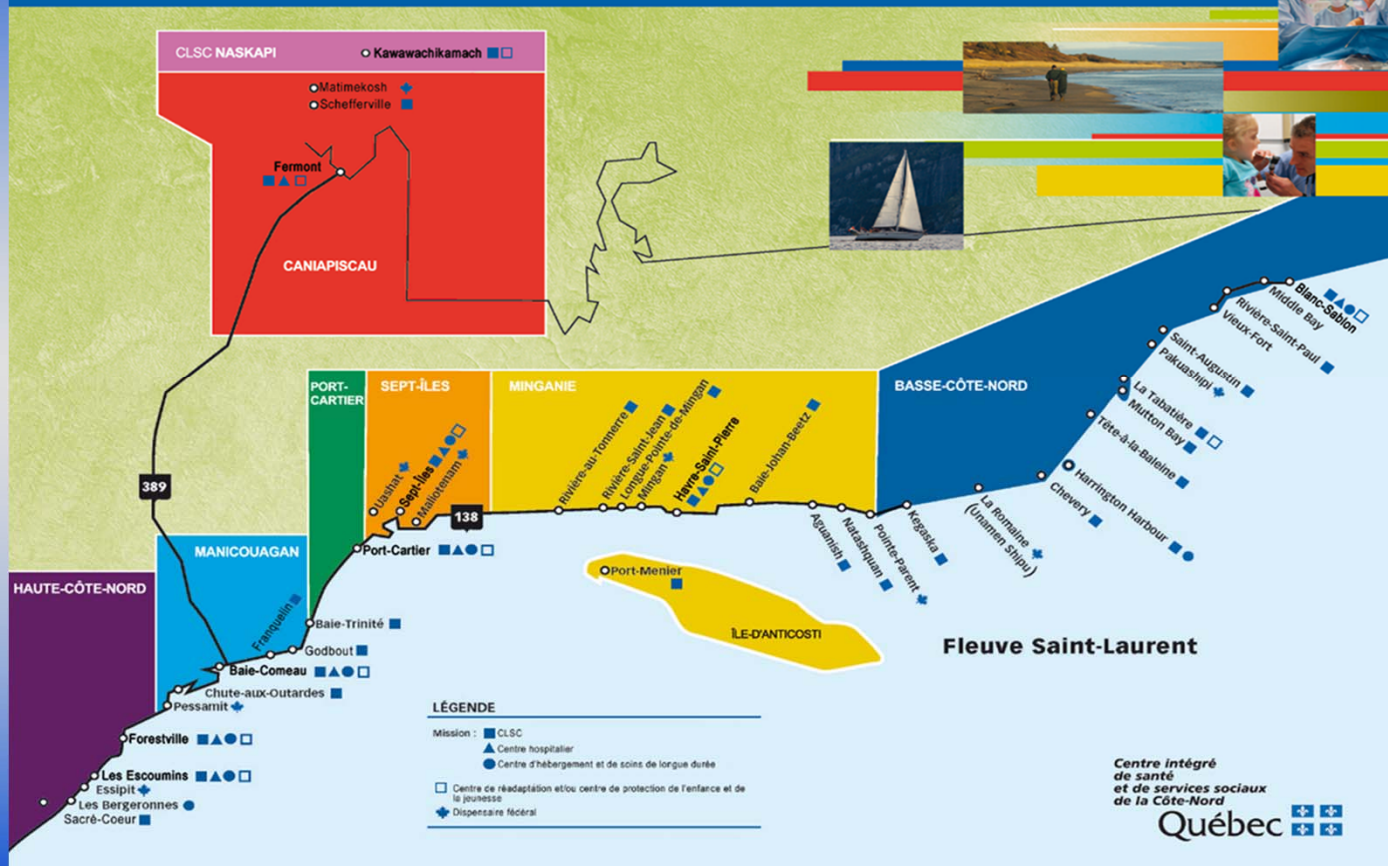


Le programme de brossage supervisé sur la Côte-Nord

*Centre intégré
de santé
et de services sociaux
de la Côte-Nord*

Québec 

CÔTE-NORD région 09



Centre intégré
de santé
et de services sociaux
de la Côte-Nord

Québec

Notre réalité :

- 1 330 km de côte maritime
- 570 km à l'intérieur des terres
- ✓ 54 écoles primaires
- ✓ 18 écoles secondaires
 - 14 écoles en milieu anglophone
 - 38 services de garde en milieu scolaire
- ✓ 31 CPE : 1 476 enfants
- ✓ Services de garde en milieu familial : 1384 enfants
- ✓ 8 hygiénistes dentaires réparties sur ce vaste territoire



La super équipe de santé dentaire publique de la Côte-Nord !



Centre intégré
de santé
et de services sociaux
de la Côte-Nord

Québec



Notre approche pour l'implantation du Programme :

LE LEADERSHIP D'ACCOMPAGNEMENT consiste à stimuler les apprentissages des partenaires en adoptant une posture d'accompagnement.

« (...) engager l'autre dans un processus de changement ne peut s'effectuer sans être engagé aussi dans une telle aventure » (Paul, 2004, p.99)

Comment assurer le leadership d'accompagnement ?

- ✓ Se faire connaître
- ✓ Créer des liens
- ✓ Susciter l'engagement
- ✓ Connaître la réalité terrain
- ✓ Soutenir les initiatives
- ✓ Être à l'écoute
- ✓ Répondre aux besoins
- ✓ Assurer la pérennité des actions



Nos moyens précis en CPE :

**FORMER LES
RESPONSABLES
ET
LES ÉDUCATRICES
EN SERVICES DE
GARDE ÉDUCATIFS**



- ✓ Offrir une formation en Centre de la petite enfance (CPE) et aux bureaux coordonnateurs (BC)
 - 2 à 3 heures de formation en soirée
 - Présentation d'un montage Powerpoint
 - Visite des installations et de la zone de brossage

Nos moyens précis en CPE :



- ✓ Écouter le partage d'expériences des éducatrices en services de garde (ÉSG) et des responsables de services de garde (RSG)
- ✓ Prêter des porte-brosses à dents aux installations intéressées à faire du brossage
- ✓ Fournir des brosses à dents et du dentifrice fluoré aux installations en milieu moins favorisé
- ✓ Remettre des documents pour soutenir les actions

Le brossage en CPE



Centre intégré
de santé
et de services sociaux
de la Côte-Nord

Québec



Nos intentions lors de l'accompagnement :

- ✓ Optimiser les pratiques de brossage déjà mises en place dans les différents milieux
- ✓ Partir de ce qui se fait déjà dans le milieu
- ✓ Et construire petit à petit



Nos moyens précis dans les écoles :

**CONVAINCRE LES
INTERVENANTS
DE
L'IMPORTANCE
DE LA SANTÉ
BUCCODENTAIRE**



- ✓ Rencontrer les directions d'école, les enseignants de maternelle et les responsables en services de garde en milieu scolaire
- ✓ Former les intervenants

Nos moyens précis dans les écoles :

- ✓ Assister aux activités de brossage supervisé et réajuster au besoin
- ✓ Prêter des porte-brosses à dents aux installations intéressées à faire du brossage supervisé
- ✓ Fournir des brosses à dents et du dentifrice fluoré aux installations en milieu moins favorisé
- ✓ Insister sur l'importance du « projet collation » en lien avec la santé buccodentaire

Les saines collations à l'école

Parce que la majorité des enfants ne consomment pas assez de légumes et fruits et de lait et ses substituts.

Parce que près de 4 enfants sur 10 en maternelle ont des caries.

Pour ma collation : légumes et fruits, lait et substituts, un choix gagnant!

Brossez vos dents après les repas et au coucher avec un dentifrice fluoré (minimum deux brossages par jour pendant deux minutes). La soie dentaire est un complément essentiel au brossage.

POURQUOI DE SAINES COLLATIONS?

Elles favorisent :

- La concentration en classe
- Une bonne santé buccodentaire

Elles contribuent :

- À combler les besoins nutritifs
- À la croissance normale
- À la variété de l'alimentation

Cet outil de promotion est une initiative du réseau de la santé de la Côte-Nord, conçu et créé en collaboration avec le réseau scolaire.

Idées de saines collations

FRUITS FRAIS, EN QUARTIERS, EN MORCEAUX, EN TRANCHE, PELES OU EN SALADE

Abricots, ananas, avocats, bananes, bleuets, cantaloups, cerises, châtaignes, dattes, fraises, framboises, kiwis, mandarines, mangues, melons, nèfles, nectarines, oranges, pamplemousses, papayes, pêches, poires, pommes, prunes, raisins, tomates, fruits en compote non sucrés, fruits en conserve non sucrés, fruits congelés, etc.

Choisissez des légumes et fruits selon les saisons et les rabais



LÉGUMES FRAIS EN BÂTONNETS, EN TRANCHE, ENTIERS OU EN FLEURONS

Brocolis, carottes, céleri, chou-fleur, concombres, courgettes, haricots, navets, pois mange-tout, poisons, radis, tomates crousties, etc.

LAIT ET SUBSTITUTS

Fromages (frais, en tranches, en bâtonnets, en cubes, en grains, à effiloche), yogourts, yogourts en tube et à boire



RECOMMANDATIONS

Faim et satiété

Les enfants en pleine croissance ont souvent besoin d'une collation, bien qu'elle ne soit pas obligatoire. La règle de base demeure le respect de la faim : servir des portions adaptées à chaque enfant.

Évitez les dégâts, protégez l'environnement et conservez les aliments

Privilégiez l'usage de contenants plastiques faciles à ouvrir, réutilisables ou recyclables.



QUAND J'AI SOIF, JE BOIS DE L'EAU!

Conservation

S'assurez de conserver les aliments du groupe lait et substituts avec un bloc réfrigérant « ice pack ».

Allergies alimentaires

Si un élève de la classe est allergique à un aliment, le choix de collations pourrait être limité. Tenez compte de l'information donnée par l'enseignant en début d'année.

Centre intégré
de santé
et de services sociaux
de la Côte-Nord

Québec



Les saines collations à l'école :



Un budget régional pour l'achat de porte-brosses à dents (PBD)

Prêt de porte-brosses à dents aux :

- ✓ CPE
- ✓ SG en milieu familial
- ✓ Organismes communautaires
- ✓ SG dans les écoles
- ✓ Classes des écoles



Un contrat de prêt de PBD :

- ✓ Signé entre CISSSCN et SG ou école
- ✓ Obligation de faire du brossage

Prêt de PBD

Plus de 275
en
circulation
actuellement



Centre intégré
de santé
et de services sociaux
de la Côte-Nord

Québec



CONTRAT DE PRÊT DE MATÉRIEL

DIRECTION DE SANTÉ PUBLIQUE
CENTRE INTÉGRÉ DE SANTÉ ET DE SERVICES SOCIAUX (CISSS) DE LA CÔTE-NORD

La Direction de santé publique du CISSS de la Côte-Nord, propriétaire du matériel consent à prêter ___ porte-brosse à dents à _____ pour la réalisation d'une activité de brossage supervisé des dents avec un dentifrice fluoré.

La durée du prêt sera déterminée par la tenue de l'activité de brossage supervisé. Advenant l'arrêt de l'activité de brossage supervisé, la Direction de santé publique du CISSS de la Côte-Nord reprendra possession des porte-brosses à dents, pour ainsi permettre à d'autres installations ou organismes de pouvoir bénéficier du prêt de matériel.

Les membres de l'équipe dentaire de la Direction de santé publique du CISSS de la Côte-Nord sont disponibles pour soutenir les activités de brossage supervisé; n'hésitez pas à faire appel à leur service.

Cette entente est intervenue entre :

Dre Stéphanie Morneau, dmd

Dentiste-conseil
Service de prévention et promotion de la santé
Direction de santé publique
Centre intégré de santé et de services sociaux de la Côte-Nord

Nom de la RSG

Numéro de téléphone _____
Adresse courriel _____

Signée à _____

Le _____

Centre intégré
de santé
et de services sociaux
de la Côte-Nord

Québec 

Budget régional pour des dentifrices fluorés et des brosses à dents

Rencontrer les 3 conditions suivantes :

- ✓ Tenir des activités de brossage supervisé
- ✓ Avoir suivi la formation sur le brossage supervisé
- ✓ Être un milieu dont la cote IMSE est de 8-9-10

Environ 75 % des écoles ont la cote 8-9-ou 10 sur la Côte-Nord



Brossage supervisé à la maternelle



Centre intégré
de santé
et de services sociaux
de la Côte-Nord

Québec



Quelques chiffres :

- ✓ 18 formations sur le brossage supervisé
- ✓ Environ 264 ÉSG et RSG ont reçu la formation
- ✓ 60 % des CPE et 30 % des BC ont été rejoints
- ✓ 4 formations organisées pour les organismes communautaires
- ✓ Plusieurs interventions pour les services de garde en milieu scolaire et pour les classes du préscolaire (maternelle)



Documents demandés par les ESG et RSG :

- ✓ Résumé du brossage supervisé
- ✓ Utiliser un dentifrice fluoré pour mon enfant
- ✓ Malaises possibles lors de l'éruption des dents
- ✓ Certificat de formation
- ✓ Documentation (calendrier et feuillet du MSSS) s'adressant aux parents pour faire du réinvestissement sur le brossage



Publications du MSSS

Pour une BOUCHE EN SANTÉ

Avec l'aide de mes parents:

- ✓ Je **BROSSE MES DENTS** au moins 2 fois par jour pendant 2 minutes!
- ✓ J'utilise la bonne quantité de **DENTIFRICE FLUORÉ**, dès l'apparition de mes premières dents
 - moins de 3 ans: grain de riz
 - 3-6 ans: petit pois
 - plus de 6 ans: 0,5 à 1 cm
- ✓ Je **CRACHE** le surplus de dentifrice
- ✓ Je **NE RINCE PAS** ma bouche et j'évite de boire de l'eau pendant 30 minutes après le brossage.

2 MINUTES au moins 2 FOIS par jour

EVERMILE **sur 100 avenue à Québec**

Québec

À LA MAISON, je brosse mes dents 2 FOIS par JOUR.

Trace un X sur le lorsque tu brosses tes dents **LE MATIN** et un X sur la lorsque tu brosses tes dents **LE SOIR**.

Bravo!

Tu gagnes Tu as relevé le défi! Continue!

Calendrier de BROSSAGE DES DENTS à la maison

C'est parti!

Déjà une semaine!

Continue tes efforts!

Super 3 semaines!

Québec

Publications du MSSS

Recommandations

- Commencer à brosser les dents de votre enfant dès l'apparition de sa première dent;
- Appliquer la bonne quantité de dentifrice fluoré selon l'âge de votre enfant;
- Encourager votre enfant à cracher le surplus de dentifrice;
- Demander à votre enfant de ne pas rincer sa bouche après le brossage. Ainsi, le fluorure contenu dans le dentifrice continuera à protéger ses dents contre la carie;
- Effectuer entièrement ou en partie le brossage des dents de votre enfant tant qu'il n'a pas la dextérité nécessaire pour bien le faire lui-même;
- Superviser le brossage des dents de votre enfant;
- Rincer la brosse à dents et la laisser sécher à l'air libre, la tête vers le haut, en évitant qu'elle touche à d'autres brosses à dents afin d'éviter la propagation de microbes;
- Inciter votre enfant à passer la soie dentaire entre les dents qui se touchent.

Les premières dents sont importantes pour aider votre enfant à manger et à bien prononcer les mots. Elles aident aussi à garder la place nécessaire pour les dents d'adulte.

Je brosse mes dents avec l'aide de mes parents!

BROSSAGE DES DENTS CHEZ LES ENFANTS ÂGÉS DE 4 ANS ET MOINS AVEC UN DENTIFRICE FLUORÉ

Avec la collaboration de :

Ordre des dentistes de Québec

Ordre des orthodontistes du Québec

Service des services sociaux Québec

ENSEMBLE! un fait avancer le Québec

Québec

GUIDE POUR LES PARENTS

Quel dentifrice choisir?

Il est recommandé de toujours choisir un **dentifrice fluoré** : le fluorure contenu dans le dentifrice rend les dents plus résistantes et diminue l'action des bactéries qui causent la carie.

En général, il est préférable de choisir un **dentifrice pour enfants**. Il en existe de différentes saveurs (fraise, gomme à mâcher, raisin, etc.). Privilégier une saveur que votre enfant apprécie. Garder le dentifrice dans un endroit hors de la portée des enfants.

Quand brosser les dents?

Pour bien protéger les dents contre la carie dentaire, il est recommandé de brosser les dents de votre enfant **au moins 2 fois par jour pendant 2 minutes!** Et après chaque repas, c'est encore mieux!

2 MINUTES au moins 2 FOIS par jour

Quelle brosse à dents choisir?

Il est recommandé de choisir une brosse à dents **adaptée à l'âge** de votre enfant. Ainsi, il est important que la brosse ait :

- des soies souples, pour ne pas blesser les gencives;
- une petite tête arrondie, pour atteindre toutes les dents.

Pour vous guider dans le choix de la brosse à dents, vous pouvez aussi vous référer à l'âge indiqué sur l'emballage.

Quand changer la brosse à dents?

Il est recommandé de changer la brosse à dents **tous les 3 mois** ou lorsque **les soies de la brosse à dents sont recourbées ou écrasées**.

Il est aussi recommandé de changer la brosse à dents **après une grippe, un rhume ou une infection de la bouche**, car il peut rester des bactéries sur les soies de la brosse à dents et, par conséquent, entraîner une nouvelle infection.

Quelle quantité de dentifrice fluoré utiliser?

Pour les **enfants de moins de 3 ans**, il est recommandé d'utiliser une quantité correspondant à un **grain de riz**.

Pour les **enfants âgés de 3 à 6 ans**, il est recommandé d'utiliser une quantité correspondant à un **petit pois**.

Le brossage des dents avec un dentifrice fluoré est efficace pour prévenir la carie.

Création d'un comité de travail en services de garde à l'enfance :

3 hygiénistes dentaires + 1 dentiste

- ✓ Créer un cartable virtuel d'activités sur la santé dentaire :
 - Pour les services de garde (CPE, SG milieu familial, organismes communautaires)
 - Pour animer des activités éducatives en services de garde
- ✓ Organiser le premier DÉFI DENTS CÔTE-NORD !



DÉFI DENTS c'est quoi ?

Organisation d'une journée d'activités sur le thème de la santé dentaire dans les SGÉ lors du mois de la santé dentaire

Pour les SGÉ :

- ✓ Recevoir des idées d'activités, de bricolages, de chansons, de jeux sur le thème de la santé dentaire (courriel)
- ✓ Recevoir le matériel du MSSS pour remettre aux parents (poste)
- ✓ Participer à un concours avec remise de prix
- ✓ Donner un certificat de participation aux enfants

Pour les parents :

- ✓ Recevoir le calendrier de brossage du MSSS pour la maison
- ✓ Recevoir le feuillet 0-6 ans du MSSS sur le brossage

Centre intégré
de santé
et de services sociaux
de la Côte-Nord

Québec 



DÉFI DENTS

DÉFI DENTS

AVRIL 2019

**ORGANISER UNE JOURNÉE D'ACTIVITÉS
SUR LE THÈME DE LA SANTÉ DENTAIRE
EN SERVICES DE GARDE ÉDUCATIFS**

DÉFI DENTS, C'EST QUOI?

- ✓ Encourager les bons comportements à adopter en matière de santé dentaire;
- ✓ Apprendre sur la santé dentaire tout en s'amusant;
- ✓ Sensibiliser les parents à l'importance du brossage des dents, quotidiennement, à la maison.

Voici l'essentiel du défi!



Centre intégré
de santé
et de services sociaux
de la Côte-Nord
Québec
Direction de santé publique



S'adresse à tous
les groupes d'âge

Outils pédagogiques et
promotionnels disponibles
pour les SGÉ et les parents

Concours de participation :
Tirage au hasard de
3 SGÉ participants

Prix à gagner :
des brosses à dents et
du dentifrice fluoré
pour un an



Remplir le
formulaire d'inscription
et le retourner à :

stephanie.morneau.09ciiss@
ssss.gouv.qc.ca

Pour information, contacter :

Dre Stéphanie Morneau au :
418 589-9845, poste 252292

Centre intégré
de santé
et de services sociaux
de la Côte-Nord

Québec



DÉFI DENTS Service de garde éducatif à l'enfance

Avril, mois de la santé dentaire

Chers directeurs,
Chères directrices,

Votre service de garde éducatif (SGÉ) est invité à participer au premier DÉFI DENTS Côte-Nord, qui consiste à organiser une journée d'activités sur le thème de la santé dentaire, entre le 1^{er} et le 30 avril, lors du mois de la santé dentaire. Des idées de jeux, d'activités éducatives, de chansons et de bricolages seront envoyées pour l'événement, le tout accompagné d'outils promotionnels du ministère de la Santé et des Services sociaux. Planifié en collaboration avec le Regroupement des centres de la petite enfance de la Côte-Nord, cet événement permettra de poursuivre les actions de Petite Enfance Grande Forme, puis de promouvoir les actions préventives en lien avec le cadre de référence sur le brossage supervisé des dents en SGÉ.

DÉFI DENTS, C'EST QUOI?

- ☒ Encourager les bons comportements à adopter en matière de santé dentaire;
- ☒ Apprendre sur la santé dentaire tout en s'amusant;
- ☒ Sensibiliser les parents à l'importance du brossage des dents, quotidiennement, à la maison.

MATÉRIEL PROMOTIONNEL

Plusieurs outils sont mis à votre disposition, afin de vous appuyer et vous inspirer dans l'organisation de cette journée. Vous trouverez ci-joint un visuel des outils que vous pouvez commander ainsi que le formulaire d'inscription. Des idées d'activités et de jeux accompagneront aussi cet envoi.

CONCOURS DE PARTICIPATION

Trage au hasard de 3 SGÉ inscrits au DÉFI DENTS.

PRIX À GAGNER

Des brosses à dents et des dentifrices fluorés pour une période d'un an.

La créativité et l'implication de vos équipes sont sollicitées, afin de faire du DÉFI DENTS un moment d'apprentissage mémorable pour les tout-petits et leurs parents.

En espérant vous compter parmi les SGÉ participants à la première édition du DÉFI DENTS sur la Côte-Nord!

Stéphanie Morneau
POUR
L'ÉQUIPE DE SANTÉ DENTAIRE DE LA CÔTE-NORD



But du DÉFI DENTS :

Assurer la pérennité des actions en matière de santé buccodentaire dans les SGÉ

- ✓ Encourager les bons comportements à adopter
- ✓ Apprendre sur la santé buccodentaire tout en s'amusant
- ✓ Sensibiliser les parents à l'importance du brossage quotidien à la maison



Résultats du DÉFI-DENTS 2019

WOW! Superbe participation!

- ✓ 1948 enfants et leurs parents
- ✓ Tous les CPE (31 installations)
- ✓ 14 SGÉ en milieu familial
- ✓ 5 organismes communautaires œuvrant auprès des familles



Centre intégré
de santé
et de services sociaux
de la Côte-Nord

Québec





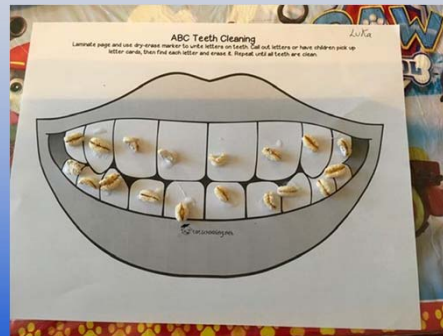




Centre intégré
de santé
et de services sociaux
de la Côte-Nord

Québec





Centre intégré
de santé
et de services sociaux
de la Côte-Nord

Québec





Centre intégré
de santé
et de services sociaux
de la Côte-Nord

Québec





Centre intégré
de santé
et de services sociaux
de la Côte-Nord

Québec





Centre intégré
de santé
et de services sociaux
de la Côte-Nord

Québec



Témoignage d'une responsable en services de garde :

Merci pour le matériel, je vous joins des photos de notre super journée thématique! Nous avons débuté en parlant des bons et moins bons aliments pour nos dents, ensuite une activité peinture avec vieilles brosses à dents. Par la suite au lieu de notre histoire, nous avons écouté une émission de Passe-partout sur l'hygiène dentaire en plus d'avoir appris la chanson avec les personnages. Les enfants ont adoré, l'année prochaine je vais inclure ce thème dans ma planification pour le travailler encore plus!

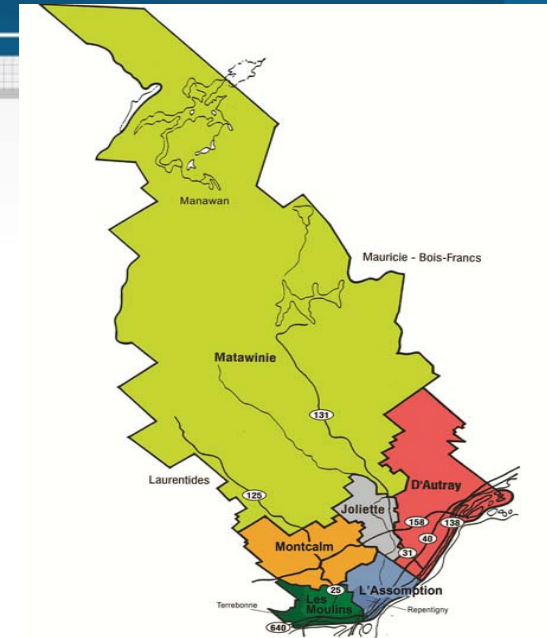


Les amis de Vieux-Fort en Basse-Côte-Nord!

Merci de votre attention !



Déploiement du programme de brossage des dents dans Lanaudière (14)



Dre Isabelle Fortin, dentiste-conseil
Direction de santé publique

Centre intégré
de santé
et de services sociaux
de Lanaudière

Québec 

Notre approche

1^{er}

contact: Invitation au programme

- Lettre

2^e

contact: Préparation

- Visionnement du site web

- Remise du matériel

3^e

contact: Démonstration sur place

Centre intégré
de santé
et de services sociaux
de Lanaudière

Québec 



Invitation au programme de brossage des dents en service de garde

Pour quoi?

- Parce que dès l'âge de 7 ans, plus de la moitié des enfants sont touchés par la carie dentaire;
- Parce que la carie dentaire est une maladie évitable, qui peut avoir des répercussions sur le développement physique, social et cognitif de l'enfant;
- Parce que le brossage des dents avec dentifrice fluoré au moins 2 fois par jour diminue efficacement la carie dentaire.



Pour qui?

Ce programme s'adresse à tous les milieux de garde du Québec, c'est-à-dire :

- Centres de la petite enfance
- Milieux de garde subventionnés et non subventionnés
- Services de garde en milieu familial

C'est quoi?

Un guide d'accompagnement pour supporter les intervenants dans l'activité de brossage des dents en groupe avec un dentifrice fluoré.

Une trousse de départ gratuite qui comprend le matériel et les outils nécessaires pour débiter l'activité;

Le soutien d'un membre de l'équipe de santé dentaire publique du CISSS directement dans votre établissement.

Qui contacter?

Pour en savoir davantage sur ce programme et bénéficier de cet accompagnement, veuillez contacter la dentiste-conseil de la Direction de santé publique de votre région par courriel ou par téléphone.

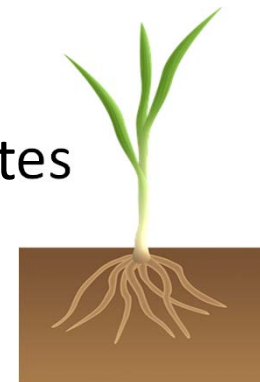
Dre Isabelle Fortin	isabelle.fortin.agence14@sss.gouv.qc.ca	450-759-6660 # 4435
---------------------	---	------------------------

Merci d'avoir à cœur la santé et le développement de nos jeunes enfants!



er contact: Invitation

On sème de petites
graines...



Centre intégré
de santé
et de services sociaux
de Lanaudière

Québec



Invitation au programme de brossage des dents en service de garde

Pour quoi?

- Parce que dès l'âge de 7 ans, plus de la moitié des enfants sont touchés par la carie dentaire;
- Parce que la carie dentaire est une maladie évitable, qui peut avoir des répercussions sur le développement physique, social et cognitif de l'enfant;
- Parce que le brossage des dents avec dentifrice fluoré au moins 2 fois par jour diminue efficacement la carie dentaire.

Guide d'accompagnement
pour le brossage des dents
en service de garde



Pour qui?

Ce programme s'adresse à tous les milieux de garde du Québec, c'est-à-dire :

- Centres de la petite enfance
- Milieux de garde subventionnés et non subventionnés
- Services de garde en milieu familial

C'est quoi?

Un guide d'accompagnement pour supporter les intervenants dans l'activité de brossage des dents en groupe avec un dentifrice fluoré.

Une trousse de départ gratuite qui comprend le matériel et les outils nécessaires pour débiter l'activité;

Le soutien d'un membre de l'équipe de santé dentaire publique du CISSS directement dans votre établissement.

Centre intégré
de santé
et de services sociaux
de Lanaudière

Québec 

Qui contacter?

Pour en savoir davantage sur ce programme et bénéficier de cet accompagnement, veuillez contacter la dentiste-conseil de la Direction de santé publique de votre région par courriel ou par téléphone.

Dre Isabelle Fortin

isabelle.fortin.agence14@ssss.gouv.qc.ca

450-759-6660
4435

Merci d'avoir à cœur la santé et le développement de nos jeunes enfants!



Collaboration de :

Centre intégré de santé et de services sociaux des Laurentides

Centre intégré de santé et de services sociaux de Lanaudière

Mai 2019

Centre intégré
de santé
et de services sociaux
de Lanaudière

Québec 

2^e contact: préparation

-Visionner le site web



-Remise du matériel





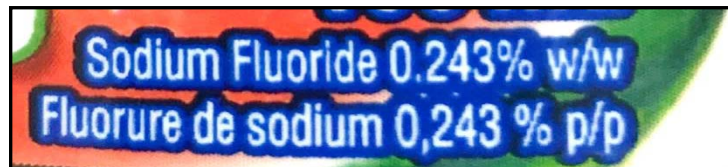
Contenu des vidéos

Chapitre	Titre	Durée
1	La santé dentaire des enfants au Québec	10:39
2	Le programme de brossage en service de garde	6:06
3	La préparation de l'activité de brossage	6:07
4	L'activité de brossage	8:52
5	L'entretien du matériel	4:44
6	Les outils et l'évaluation	3:29

Exemples du contenu des vidéos

Chapitre 3 : préparation ...

Le dentifrice doit contenir entre 1000 ppm (0,22 %) et 1450 ppm (0,32 %) de fluor de sodium



Centre intégré
de santé
et de services sociaux
de Lanaudière

Québec 



Identification des porte-brosses à dents collectifs



Centre intégré
de santé
et de services sociaux
de Lanaudière

Québec 



Distribution du dentifrice



Centre intégré
de santé
et de services sociaux
de Lanaudière

Québec 

Exemples dans le chapitre 4 : Vidéos du déroulement de l'activité



National center on Early Childhood, Health and Wellness (2018)

Centre intégré
de santé
et de services sociaux
de Lanaudière

Québec 

2^e

contact: préparation

-Visionner le site web



-Remise du matériel





Contenu de la trousse de départ

- Aide-mémoire des étapes de l'activité
- Porte-brosses à dents (6 ou 12 trous)
- Brosses à dents
- Dentifrice fluoré
- Outils du MSSS
 - Consentement
 - Dépliant
 - Calendrier
 - Affiche

Contenu de la trousse de départ

- Calendrier, affiche et dépliant



- Aide mémoire



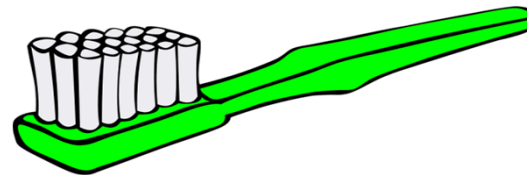
- Consentement passif



- Porte-brosses à dents



- Brosses à dents



- Dentifrice fluoré





Aide-mémoire pour le brossage des dents

AVANT

- Distribuer les formulaires de consentement aux parents
- Prévoir le moment et le local
- Réunir : brosses à dents, dentifrice fluoré, porte-brosses à dents, désinfectant, papier à main
- Au besoin, se procurer une marionnette, un sablier ou une musique qui dure environ 2 minutes
- Identifier les brosses à dents, le porte-brosses à dents (ou le verre) et le tube de dentifrice si des tubes individuels sont utilisés.

PENDANT

- Faire laver les mains des enfants avant l'activité
- Distribuer les brosses à dents et le dentifrice. Si un seul tube de dentifrice est utilisé pour tout le groupe, placer les doses espacées de 2,5 cm sur un papier ou une assiette pour qu'aucune brosse ne touche le tube

Grosueur d'un grain de riz pour les moins de 3 ans



Grosueur d'un petit pois pour les 3 à 6 ans



- Faire brosser assis à la table pendant 2 minutes (espace sécuritaire entre les enfants) ou faire brosser 2 enfants au lavabo à la fois.
- Faire cracher les surplus au besoin dans un lavabo, un verre, une poubelle ou autre
- Ne pas faire rincer la bouche après le brossage pour garder la protection du fluor sur les dents

APRÈS

- Rincer chaque brosse à dents sous l'eau sans toucher les soies
- Replacer les brosses à dents au bon endroit sur le porte-brosses à dents ou dans le verre
- Demander aux enfants de se laver les mains
- Laver le lavabo et la table après l'activité
- Chaque semaine, laver le porte-brosses à dents à l'eau et au savon. Le désinfecter ensuite. Certains modèles de porte-brosses à dents vont au lave-vaisselle.

Si une brosse à dents tombe par terre, jeter la brosse. Une brosse à dents ne peut être désinfectée ni être placée au lave-vaisselle. Si la brosse d'un enfant va dans la bouche d'un autre enfant, jeter la brosse à dents et consulter une infirmière si du sang est visible sur la brosse.

Collaboration de :
Centre intégré de santé et de services sociaux des Laurentides
Centre intégré de santé et de services sociaux de Lanaudière
Janvier 2019, mise à jour en mai 2019

Québec

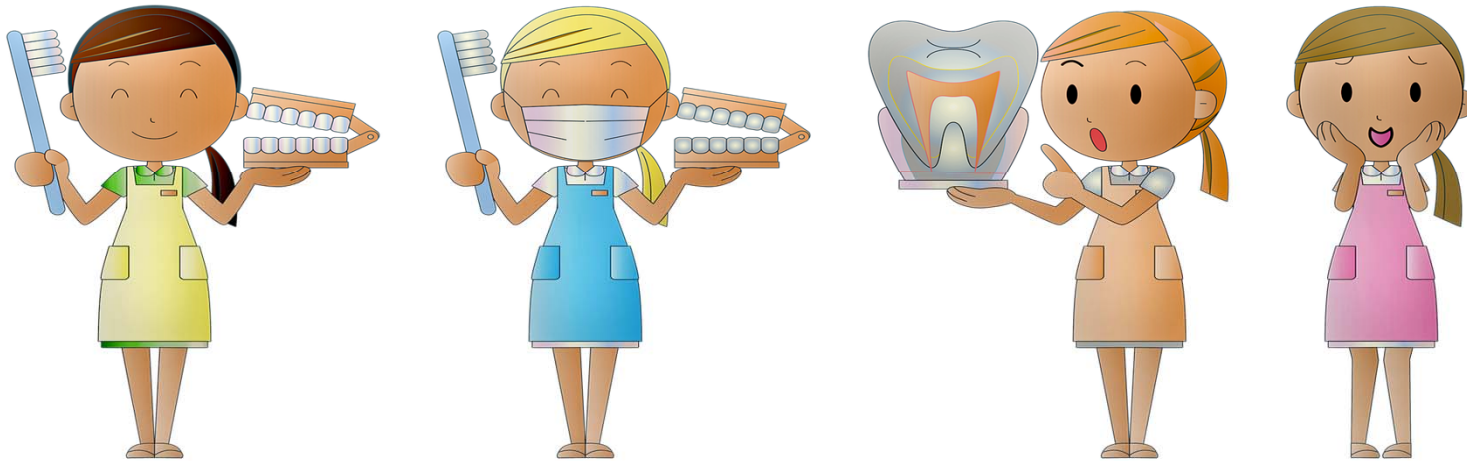
Aide mémoire de l'activité

Centre intégré
de santé
et de services sociaux
de Lanaudière

Québec

3^e

contact: démonstration sur place



L'importance de l'accompagnement

Centre intégré
de santé
et de services sociaux
de Lanaudière

Québec 

Tenue d'un répertoire des milieux qui font le brossage de dents

Nom de l'hygiéniste :

Programme de Brossage des dents avec dentifrice fluoré

Date de la prise de contact	Date de la visite	Personne ressource	Lieu	Nb d'élèves	Niveau du groupe	Âge	Matériel fourni			Suivi 3 mois
							Brosses	Dentifrice	Porte-brosses	

Centre intégré
de santé
et de services sociaux
de Lanaudière

Québec 



Ministère de la Santé et des Services sociaux

Direction générale de santé publique

Merci de votre attention!

Québec 