

PRATIQUES DE COORDINATION INTERSECTORIELLE POUR DES JEUNES PRÉSENTANT DES PROBLÉMATIQUES MULTIPLES ET COMPLEXES

Louise Lemay, professeure titulaire
École de travail social, Université de Sherbrooke

Louise.Lemay@usherbrooke.ca

Normand Ricard, coordonnateur jeunesse 0-17 ans et
Isabelle Deschamps, coordonnatrice d'équipe d'intervention
Jeunesse, CISSS de la Montérégie-Ouest



Les Journées annuelles de santé mentale (JASM) 2018
Montréal: Centre de congrès La Plaza, 8 mai 2018
Atelier A 3

Plan de la présentation

- Un mot sur la recherche-action en cours
- De quels jeunes parle-t-on ?
- Quelques enjeux et défis rencontrés
- Une solution novatrice au Québec: Le mécanisme « Équipe d'Intervention Jeunesse » (ÉIJ),
- Deux illustrations de pratique: le rôle clé des coordonnatrices et coordonnateurs ÉIJ, médiateurs partenariaux
- Conclusion

Un mot sur la Recherche-action (2015-2019), Phase II (Lemay, Jasmin et Ricard)

Une longue histoire de partenariat
en recherche-action depuis 2006

« Analyse et promotion des pratiques de médiation
partenariale novatrices dans le champ de l'action
intersectorielle auprès des jeunes en besoins multiples
vivant des situations complexes : évolution et
transformation des pratiques des Équipes d'intervention
Jeunesse (ÉIJ) au Québec ».

*Financement : CRSH





QUI SONT CES JEUNES VIVANT DES PROBLÉMATIQUES MULTIPLES ET COMPLEXES ?

**Leur situation est « complexe »
en raison de l'ampleur et de l'étendue des 4
grandes réalités suivantes**

(Lemay et al., 2017)



Une situation complexe (Lemay et al., 2017)

1. Situation du Jeune

- Comorbidité incluant parfois un trouble de santé mentale
- Cumul de problèmes individuels, familiaux et sociaux

La santé mentale des tout-petits inquiète.
« En 2015-2016, **22 010 enfants âgés de 1 à 5 ans** avaient **un diagnostic de trouble mental**. La proportion de tout-petits diagnostiqués est passée de 3,5% en 2000-2001 à 4,8% en 2015-2016 »*

En milieu scolaire, le nombre **d'élèves handicapés ou en difficulté d'adaptation ou d'apprentissage (EHDAA) est à la hausse** 13,6% (2002-2003) à 21,6 % (2015-2016) (poids relatif vs clientèle ensemble des élèves du secteur public)**

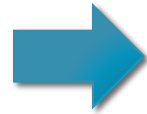
2. Besoins particuliers qui en découlent

- dans différentes sphères de développement
 - dans différents milieux de vie (famille, école)
- Observatoire des tout-petits (2017: 4)
 - **Conseil supérieur de l'éducation (2017: 8)

Une situation complexe

Lemay et al., 2017

En soutien au
rétablissement
du jeune



3. Multiplicité et diversité d'acteurs (individus, programmes, organisations, secteurs)



4. Système d'intervention complexe

Problématiques liées à l'organisation/prestation des soins et services, au partenariat



Obstacles à l'élaboration d'une réponse coordonnée, complémentaire, continue et efficace à répondre aux besoins.

QUELQUES ENJEUX ET DÉFIS

- Les situations de jeunes qui mettent au défi les partenaires des réseaux de l'éducation et de la santé et des services sociaux
- Les réponses sociales: quelques enjeux

Des problématiques qui mettent au défi les partenaires *

problématiques du jeune

- Problèmes de santé mentale
- Problèmes comportementaux externalisés
- Problèmes de scolarisation
- Problématiques non diagnostiquée ni traitée
- Diagnostics multiples : Problématiques multiples et complexes du jeune

problématiques milieu du jeune

- **Problématiques individuelles des parents** (ex santé mentale) **ou éducatives** (manque d'encadrement, de stimulation, surprotection) **ou sociales** (pauvreté, familles instables, manque de soutien social, sans services)

Difficultés de collaboration Parents-École

- **Parents** : non disponibles, peu collaborant, désengagés, méfiants ou absents;
- **École**: Inclusion tardive du parent
Manque d'information, incompréhension-> « préjugés »

*Résultats préliminaires de la Recherche-action (volet 3) sur les pratiques interréseaux MSSS-MEES

Enjeux et défis liés aux réponses sociales

Du côté du RSSS

- **problèmes d'accessibilité aux services spécialisés** (ex. pédopsychiatrie) : liste d'attente
- **Partenaires absents** » ou « qui se retirent » (épisodes de services)

Du côté de l'école

- **Personnel scolaire non formé**, manque d'information sur la situation des jeunes
- **Manque de ressources spécialisées** (professionnels, structures adaptées)

Rapports RSSS-réseau scolaire

- **Manque de concertation, planification conjointe et coordination** (ex. enjeu de réintégration du jeune à l'école suite à une hospitalisation)

Des milieux école isolés, en souffrance, dans l'impuissance d'agir seuls

Suspension scolaire

Exclusion sociale des jeunes

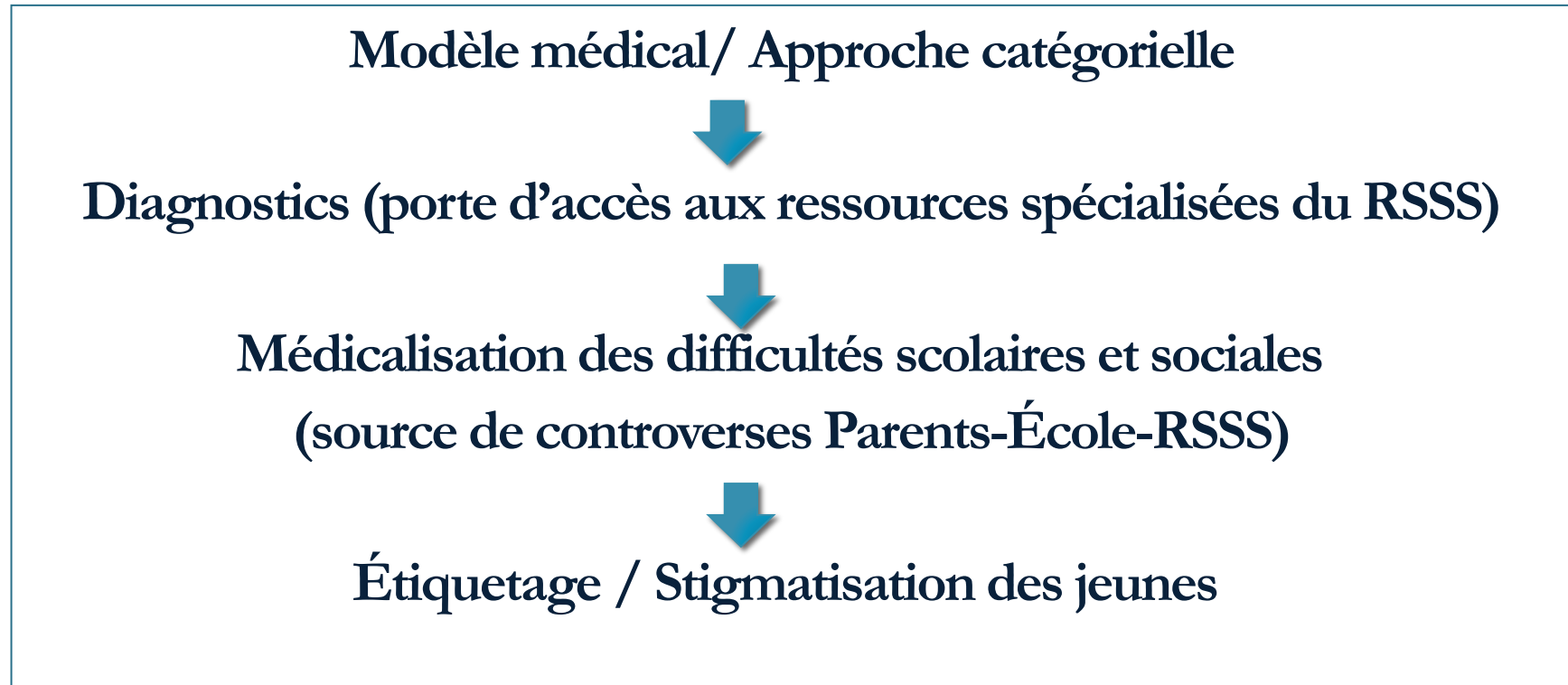
Fardeau aux familles

Épuisement parental

*Résultats préliminaires de la Recherche-action (volet 3) sur les pratiques interréseaux MSSS-MEES

Enjeux et défis liés aux réponses sociales

Avis du conseil supérieur de l'Éducation (2017)



- Des services orientés par les diagnostics plutôt que par les besoins
- Des solutions isolées en réponse à des problématiques complexes

Enjeux et défis liés aux réponses sociales

L'isolement des intervenants et des organisations
face à des situations complexes



L'impuissance d'agir

« Tout ne repose pas les professionnels »

« La réforme du RSSS ne résout pas tout »



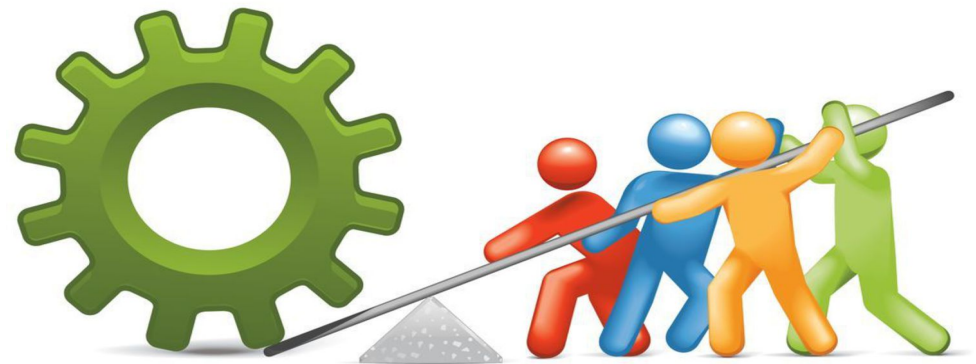
**La coordination / concertation demeure un
défi de taille**



Un défi
collectif:
Agir
ensemble
avec ces
jeunes, leurs
parents et
proches

L'ÉIJ: une solution novatrice au Québec

un mécanisme formel de coordination
intersectorielle
au service des organisations



L'ÉIJ: un mécanisme pérenne qui a fait ses preuves et reconnu par le MSSS (Programme JED-MSSS, 2017-2022)

- « L'ÉIJ est un mécanisme privilégié, reconnu efficace par le MSSS pour permettre au CISSS ou au CIUSSS d'exercer sa responsabilité à l'égard des jeunes et des familles de son territoire qui vivent des problématiques multiples et complexes, exigeant la participation de plusieurs partenaires du réseau de la santé et des services sociaux ainsi que celle d'autres réseaux, particulièrement ceux de l'éducation et des services de garde (MSSS, 2017-2022, p. 42).

LE RÉSEAU D'ACTEURS À L'ÉIJ

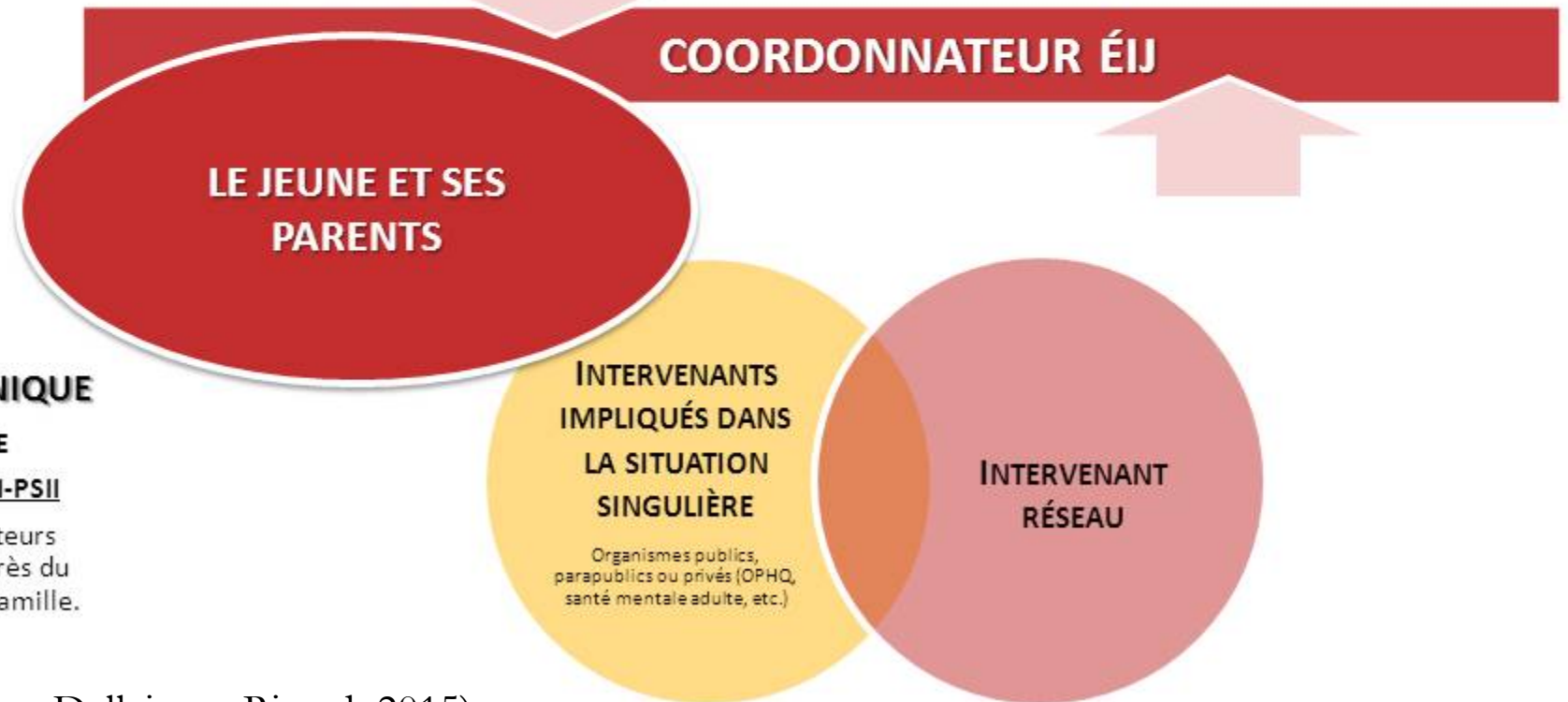
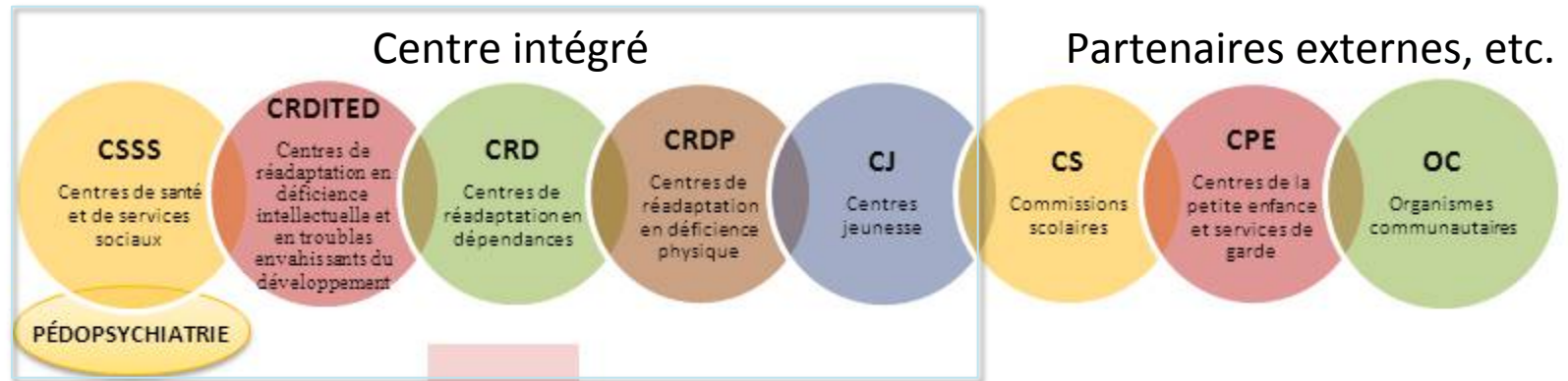
ÉQUIPES « RÉSEAU » TERRITORIALES INTERÉTABLISSEMENTS ET INTERSECTORIELLES

ÉQUIPE RÉSEAU

INTERSECTORIELLE

Agents de liaison

Représentants des divers établissements et organismes impliqués dans les services auprès des jeunes.



ÉQUIPE CLINIQUE

VARIABLE

Processus PSI-PSII

Différents acteurs impliqués auprès du jeune et de la famille.

(Lemay, Dallaire et Ricard, 2015)

L'ÉIJ: des conditions gagnantes essentielles

(Lemay, Dallaire et Ricard, 2015)

- Mécanisme intersectoriel formel de coordination, **reconnu efficace et légitimé** (MSSS, 2017)
- **Adhésion** et engagement formel des partenaires
- **Consentement et place centrale** du jeune et des parents
- **Mobilisation** de toutes les personnes concernées et impliquées
- **Coordination neutre** et dédiée au mécanisme
- Modèle d'action en partenariat: **démarche rigoureuse de PSI –ÉIJ** centrée sur les besoins du jeune
- Démarche collective **d'analyse écosystémique et globale** de la situation
- **Résolution des complexités en jeu** (cliniques, partenariales, administratives)
- Leadership d'expertise et **coresponsabilité collective**
- Recherche de **solutions créatives**: individualisées et systémiques



ÉQUIPE
INTERVENTION
JEUNESSE

LA COMPÉTENCE DES COORDONNATEURS,
MÉDIATEURS PARTENARIAUX, AU SEIN DES ÉQUIPES
INTERVENTION JEUNESSE (ÉIJ) AU QUÉBEC :
UN SAVOIR AGIR EN CONTEXTE DE COMPLEXITÉS MULTIPLES

Louise Lemay
Marie Dallaire
Normand Ricard

Avril 2015
École de travail social, Faculté des lettres et sciences humaines
Université de Sherbrooke

- Lemay, Dallaire et Ricard (2015):
quelques Éléments de contenu:

Le dispositif ÉIJ

La pratique de médiation partenariale

**Le savoir agir en contexte des
coordonnateurs-médiateurs
partenariaux**

Les défis à relever

Site internet du RÉIJQ :

Espace public :

<http://reijq.espaceweb.usherbrooke.ca/>

Publications de la recherche-action :

<http://reijq.espaceweb.usherbrooke.ca/>

Louise_Lemay/publications.html

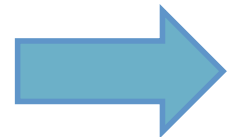
Des acteurs clés en soutien aux organisations

Les coordonnatrices et coordonnateurs ÉIJ, médiateurs partenariaux

Deux grands
niveaux d'action

1. Coordination de démarches collectives dans des **situations uniques complexes** – **Solutions individuelles/personnalisées**
2. Soutien à la mise en œuvre ou consolidation de **mécanismes formels de coordination** - **Solutions structurelles**

La situation de William, 15 ans



La situation de William et de sa famille

- Vit seul avec sa mère et le conjoint de sa mère
- Présente un trouble de l'opposition, des problèmes de consommation, un TDAH et des difficultés relationnelles parent-adolescent.
- Fréquente une école régulière au secondaire
- Reçoit des services en santé mentale : « Service adapté pour le développement des ressources personnelles » ;
- A vécu: Épisode psychotique, hospitalisation, réintégration scolaire
- Suspendu de l'école pour non-respect des règles de l'école et refus de se mettre à la tâche.



Démarche ÉIJ dans les cas de problématiques multiples et complexes (critères de référence ÉIJ)

- Manque de vision commune entre les partenaires (diagnostic, besoins, priorités, etc.)
- Difficultés de coordination des services (manque de cohésion ou de concertation)
- Pas de résultats satisfaisant (impasse) en termes d'accessibilité, de continuité (services offerts) ou d'efficacité des services (impact sur le jeune et sa famille)



ÉQUIPE INTERVENTION JEUNESSE

DÉMARCHE DE PLAN DE SERVICES INDIVIDUALISÉ (PSI)-ÉIJ

Le jeune et sa famille
au cœur de la démarche

Les partenaires impliqués

Adolescent décideur

Parents en soutien

Partenaires professionnels

- **CISSS de Montérégie-est**
 - **Protection de la jeunesse (CPEJ)** : absentéisme et trouble de comportements
- **CISSS de la Montérégie-centre**
 - **Travailleur social** : Programme premier épisode psychotique (PIPEP)
 - **Pédopsychiatrie** : médication en lien avec TDAH
- **Commission scolaire des Grandes Seigneuries**
 - **Équipe école** : direction, psychologue, psychoéducatrice, éducateur spécialisé

Rencontre de concertation préparatoire au plan de services ÉIJ

- **Compréhension commune de la situation de William :**
 - état physique et mental
 - non mobilisation actuelle de William (scolarisation et suivi en pédopsychiatrie);
- **Compréhension commune et reconnaissance des responsabilités :**
 - **CPEJ:** soutien à William et sa famille pour le suivi en pédopsychiatrie
 - **Pédopsychiatrie:** autoriser la médication si William se mobilise (scolarisation et arrêt de consommation)
- **Élaboration de stratégies pour mobiliser William au PSI :**
 - Convenir de situer William au centre de la démarche (décideur),
 - Nommer les faits de non mobilisation,
 - Discuter de son projet de vie
 - Discuter des services l'actualisation possible avec des services



La rencontre PSI-ÉIJ avec le jeune, sa famille et les partenaires

Le PSI: l'Objectif général

- **William** : se mettre en action en vue d'obtenir son secondaire 3 et avoir accès au marché du travail

Le PSI: le partage des responsabilités

- **École** : Mise en place de scolarisation à domicile pour un mois
- **Pédopsychiatrie** : Prescription de psychostimulant (TDAH) sous conditions (William maintient sa scolarisation)
- **William** : engagement à collaborer pour la scolarisation à domicile
- **CPEJ (ex-centres jeunesse)**: Mise en place un service d'éducateur de milieu en soutien à William (routine de vie); proposition de services en dépendances par le Virage (CRD)

Agir au
moment
opportun

5 semaines plus tard ... (Court délai)

Résultats de la rencontre de révision du PSI-ÉIJ avec William, ses parents et les partenaires

Mesures prises dans le respect de la volonté de William

- Ajout d'un partenaire communautaire : Justice Alternative pour la scolarisation avec stages
- Poursuite de la médication/psychostimulant (TDAH)

Mesure imposée (LPJ):

- Poursuite de l'accompagnement par l'éducateur de milieu du CPEJ (centre jeunesse)

Mesure refusée par William

- Services en dépendances du Virage (CRD)

En quoi l'ÉIJ a fait une différence dans cette situation ?

Pour les intervenants et les organisations

De ...	Vers...
Un seul service actif (obligé) (CPEJ)	-> implication de divers secteurs; services santé, communautaires, scolaire
Services isolés	-> réseautage, vision commune et assouplissement des positions de chacun

Pour le jeune et ses proches

De ...	Vers...
Absence de collaboration du jeune	-> Adhésion aux services
Faute rejetée sur le système	-> Responsabilisation du jeune
Suspension/Exclusion du jeune	-> Parcours d'inclusion sociale du jeune

ILLUSTRATION II

D'UNE PROBLÉMATIQUE INDIVIDUELLE



AUX PROBLÉMATIQUES RÉCURRENTES

Un même défi: Concertation/coordination, pratiques collaboratives en vue du rétablissement et de l'inclusion sociale des jeunes.

D'UNE SOLUTION INDIVIDUELLE



À UNE SOLUTION SYSTÈME/STRUCTURELLE:

Le Projet Vigie

Le projet Vigie - Une solution systémique formelle

- Projet de partenariat entre la Coordination de l'ÉIJ du CISSSMO et deux écoles de la CS des Grandes Seigneuries qui offrent des services spécialisés et interventions intensives adaptées pour la clientèle qui présente des problèmes de santé mentale.



Des irritants “récurrents” pour le milieu scolaire

- Communication erratique
- Absence de concertation, planification conjointe, coordination
- Problèmes d'accès ou insuffisance de ressources

Le Projet VIGIE

Les retombées positives

- Soutien au réseau scolaire pour accompagner le jeune et sa famille à l'accessibilité des services dans la communauté et dans RSSS
- Continuité de services
- Soutien et contribution des partenaires externes
- Mise en place et actualisation de PSI et PI scolaire; coordination
- Communication et partage/transfert d'informations
- Mécanisme formel établi : conditions de pratiques favorables pour le personnel scolaire (concertation)
- Création et maintien de lien de confiance avec le jeune et les parents
- Personne de référence-liaison: coordonnatrice ÉIJ

CONCLUSION

- La contribution des ÉIJ en lien avec le PASM (2015-2020)
- La coordination des cas complexes en jeunesse: où en sommes-nous au Québec ?

La contribution des ÉIJ et coordonnateurs-médiateurs partenariaux

- Oblige le « *faire ensemble et autrement* » là où les pratiques courantes ne permettent pas une réponse optimale aux besoins;
Engage et mobilise tous les acteurs impliqués (légitimité)
- Promeut la primauté du jeune, la centration sur ses besoins;
le considère dans toute son intégralité: Oriente vers une vision globale/écosystémique et commune de sa situation
- Prend en compte les déterminants structurels associés aux systèmes de soins/services et qui affectent le parcours des jeunes
- Envisage collectivement des solutions plus globales aux problèmes rencontrés : Conjugue les réponses individuelles/personnalisées et les réponses systémiques/structurelles aux problèmes complexes récurrents
- Soutient le développement d'une culture de travail en réseau et la formalisation de solutions pérennes: mécanismes formels qui soutiennent les individus impliqués

Conclusion : où en sommes-nous au Québec?

Une étude en cours

BUT: Établir un portrait provincial de la situation des Équipes d'intervention jeunesse (ÉIJ) **et, plus largement, des différentes structures de concertation implantées dans les centres intégrés du Québec** pour résoudre ces situations complexes, que ce soit au sein même des CISSS / CIUSSS **(mécanismes intra établissement)** ou avec les partenaires externes **(mécanismes intersectoriels)**

2 questionnaires en ligne
(*Lime survey*)

34 répondants / 19 centres intégrés

9 centres intégrés avec ÉIJ (Q-1)

24 participants

Coordonnatrices-teurs ÉIJ: 18/24
Gestionnaires responsables ÉIJ: 6/24

10 centres intégrés sans ÉIJ (Q-2)

10 participants

Directeurs jeunesse ou leur délégué

Les ÉIJ au Québec aujourd'hui

Mai 2018



24 mécanismes intersectoriels ÉIJ / 22 coordonnatrices et coordonnateurs ÉIJ /
dans 8 centres intégrés du Québec

- R-02: CIUSSS du Saguenay-Lac-Saint-Jean (5)
- R-03: CIUSSS de la Capitale Nationale (1)
- R-05: CIUSSS de l'Estrie-CHUS (5)
- R-08: CISSS de l'Abitibi-Témiscamingue (5)
- R-10: Centre régional de santé et de services sociaux de la Baie-James (1)
- R-12: CISSS de Chaudières-Appalaches (4 ÉIJ/ 2 coordos)
- R-16-1: CISSS de la Montérégie-centre (1)
- R 16-3: CISSS de la Montérégie-ouest (2)

Un portrait en mouvance...

Les ÉIJ au Québec

un portrait en mouvance



Dans certaines régions, des gestionnaires sont ciblés pour assumer une fonction de coordination des cas jeunesse complexes pour le RLS,

par exemple:

- R- 7: CISSS de l'Outaouais (1)
- R-11.1: CISSS de la Gaspésie (5)
- R-11.2: Les Iles de la Madeleine (1)
- R-15: CISSS des Laurentides (1)
- R-16.2: CISSS de la Montérégie Est (3)

D'autres régions n'ont pas de mécanismes formels dédiés à ces situations;

Le mécanisme MSSS-MEES est parfois invoqué mais ce contexte n'offre pas nécessairement les conditions pour la coordination/concertation de cas singuliers complexes de jeunes.



Guide de soutien à l'implantation ou consolidation des mécanismes de coordination intersectorielle ou des Équipes d'Intervention Jeunesse (ÉIJ), et à la réalisation des démarches de plan de services individualisé (PSI) et de plan de services individualisé et intersectoriel (PSII)

Louise Lemay
Hugo Lambert
Audrey Bouchard
Martin Lamontagne

Octobre 2017



UNIVERSITÉ DE
SHERBROOKE

Regroupement des Équipes
Intervention Jeunesse du Québec

Paru en octobre 2017

**Guide de soutien à
l'implantation ou
consolidation des
mécanismes de coordination
intersectorielle ou des
Équipes d'Intervention
Jeunesse (ÉIJ), et à la
réalisation des démarches de
plan de services individualisé
(PSI) et de plan de services
individualisé et intersectoriel
(PSII)**

<http://reijq.espaceweb.usherbrooke.ca/>

MERCI POUR VOTRE ATTENTION

Questions ?
Commentaires ?

REMERCIEMENTS

- La commission scolaire des Grandes-Seigneuries
- Le comité Vigie
- Le CISSS de la Montérégie ouest (CISSSMO)
- L'ÉIJ du CISSSMO
- Les CISSS et CIUSSS du Québec et les coordonnatrices et coordonnateurs ÉIJ du Québec, partenaires de la recherche-action

POUR NOUS JOINDRE

Louise Lemay:

Louise.Lemay@usherbrooke.ca

Normand Ricard:

normand.ricard.cisssmo16@ssss.gouv.qc.ca

Isabelle Deschamps:

Isabelle.deschamps.cisssmo16@ssss.gouv.qc.ca

POUR CITER CE DOCUMENT:

Lemay, Louise, Ricard, Normand et Isabelle Deschamps (2018). « *Pratiques de coordination intersectorielle pour des jeunes présentant des problématiques multiples et complexes* ». Les Journées annuelles de santé mentale (JASM) 2018: « Concevoir la personne dans son intégralité », Atelier A3. Montréal (Québec): Centre de congrès La Plaza, 8 mai 2018.

Références

- **Conseil supérieur de l'éducation** (2017) *Pour une école riche de tous ses élèves. S'adapter à la diversité des élèves, de la maternelle à la 5^e année du secondaire*. Avis au ministre de l'éducation, du loisir et du sport, octobre 2017, 155 p. Repéré à : <http://cse.gouv.qc.ca/>
- **Lemay, L., Lambert, H., Bouchard, A. et M. Lamontagne** (2017). *Ensemble pour le développement et le bien-être des jeunes en besoins multiples et complexes. Guide de soutien à l'implantation ou consolidation des mécanismes de coordination intersectorielle ou des Équipes d'Intervention Jeunesse (ÉIJ), et à la réalisation des démarches de plan de services individualisé (PSI) et de plan de services individualisé et intersectoriel (PSII)*. Sherbrooke (Québec) : Université de Sherbrooke, 59 pages. Repéré à : <http://reijq.espaceweb.usherbrooke.ca/>
- **Lemay, L., Dallaire, M. et N. Ricard** (2015). « *La compétence des coordonnateurs, médiateurs partenariaux, au sein des Équipes Intervention Jeunesse (ÉIJ) au Québec : un savoir agir en contexte de complexités multiples* ». Sherbrooke (Québec) : Louise Lemay, Université de Sherbrooke, 41 pages. Repéré à : <http://reijq.espaceweb.usherbrooke.ca/>
- **Lemay, L.** (2016). *Les premiers impacts perçus et anticipés de la mise en œuvre de la loi 10 sur les organisations, le partenariat et les jeunes et familles en besoins multiples et complexes: le point de vue des coordonnatrices et coordonnateurs d'équipes d'intervention jeunesse (ÉIJ) à l'automne 2015*. Résultats de la recherche-action présentés dans le cadre des journées annuelles du Regroupement des ÉIJ du Québec (RÉIJQ), Sherbrooke (Québec) : Université de Sherbrooke, 19 octobre 2016, 53 diapositives. En ligne : <http://reijq.espaceweb.usherbrooke.ca/index.php/louise-lemay>
- **Observatoire des tout-petits** (2017). *Comment se portent les tout-petits québécois ? Portrait 2017*. Montréal, Québec, Fondation Lucie et André Chagnon. 236 p. Repéré à : https://tout-petits.org/media/1696/portrait2017_complet_web_fr.pdf

Références

- **Québec, Ministère de la Santé et des Services Sociaux (2015).** *Faire ensemble et autrement. Plan d'action en santé mentale 2015-2020.* Québec, La Direction des communications du ministère de la Santé et des Services sociaux, 79 p. Repéré à : <http://publications.msss.gouv.qc.ca/msss/fichiers/2015/15-914-04W.pdf>
- **Québec, Ministère de la Santé et des Services Sociaux (2017).** *Vers une meilleure intégration des services aux jeunes en difficulté et leur famille : Orientations ministérielles relatives au programme-services destinés aux jeunes en difficulté 2017-2022,* Québec (Qc) : Le MSSS, Direction des communications, 74 pages. Repéré à : <http://publications.msss.gouv.qc.ca/msss/fichiers/2015/15-914-04W.pdf>
- **Québec, Ministère de la Santé et des Services Sociaux (2017).** *Faire ensemble et autrement. Synthèse. Plan d'action en santé mentale 2015-2020.* Québec, La Direction des communications du ministère de la Santé et des Services sociaux, 19 p. Repéré à : <http://publications.msss.gouv.qc.ca/msss/fichiers/2016/16-914-11W.pdf>
- **Québec, Ministère de la Santé et des Services Sociaux (2017).** *Vers une meilleure intégration des services aux jeunes en difficulté et leur famille : Orientations ministérielles relatives au programme-services destinés aux jeunes en difficulté 2017-2022,* Québec (Qc) : Le MSSS, Direction des communications, 74 pages. Repéré à : <http://publications.msss.gouv.qc.ca/msss/document-001955/>

Références

- **Québec, Ministère de la Santé et des Services Sociaux (2007).** *Orientations relatives aux standards d'accès, de continuité, de qualité, d'efficacité et d'efficience. Programme-services jeunes en difficulté, Offre de service 2007-2012*, Québec (Qc) : Le MSSS, Direction des communications, 47 pages, Fiche 6 : Équipes d'intervention jeunesse pour des jeunes présentant des problèmes multiples et complexes, 35-36. Repéré à : http://publications.msss.gouv.qc.ca/msss/document-000959/?&txt=%20Offre%20de%20service%202007-2012&msss_valpub&date=DESC
- **Québec, Ministère de l'Éducation, du Loisir et du Sport (2005).** Entente de complémentarité des services entre le réseau de la santé et des services sociaux et le réseau de l'éducation. Le plan de services individualisé et intersectoriel. Repéré à : http://www.education.gouv.qc.ca/fileadmin/site_web/documents/dpse/adaptation_serv_compl/MELS-MSSS_Plan-services.pdf
- **Rousseau, C., Nadeau, L., Pontbriand, A., Johson-Lafleur, J., Measham, T. et J. Broadhurst (2014).** La santé mentale jeunesse : un domaine à la croisée des chemins. *Santé mentale Jeunesse*, 39 (1), 100-118. Repéré à : <https://www.erudit.org/fr/revues/smq/2014-v39-n1-smq01474/1025909ar.pdf>